

New 健康福祉学群

健康・スポーツ領域 | 福祉・心理領域 | 保育領域



2023.4 START!



桜美林大学
J. F. Oberlin University

健康・スポーツ × 福祉・心理 × 保育

学びをかけ合わせて、人の心をつ



「すべての人に健康と福祉を」

これは、国連のSDGsの一つです。

健康的な生活を確保し、福祉を推進するために、

さまざまな分野の専門職が意見を出し合い、力を合わせています。

多様化する社会のニーズに対応できる、新たなプログラムがスタートします。

ひとつの専門分野、テーマの学びを究めるのはもちろん、

関連分野にも関心を広げ、いわば「二刀流」の学びにもチャレンジできます。

あなたが大学で学びたいこと、将来つきたい仕事は何でしょうか。

多様な学びのかけ算で、あなたの4年間のロードマップを描きましょう。

新しい時代の健康と福祉のプロへ。

ないでいく。



» 教育の特長

健康と福祉のプロフェッショナル育成



6つの専攻からメインとなる専門分野(メジャー)を選び、マイナーと組み合わせて専門的な知識とスキルを獲得します。グローバルな視点を持つ健康と福祉のプロフェッショナルを目指します。

対人支援の基本となるコミュニケーション



人の話に耳を傾ける、相手の立場に立って感じとる、自分の考えを言葉で伝える、などコミュニケーションを重視し、対人支援に役立てます。多様な意見や価値観を知り、他者との協働を学びます。

地域や社会への貢献、国際交流



机上の学びにとどまらず、体験を通しての学びを重視し、地域貢献や社会貢献、国際交流の機会を大切にしています。桜美林学園の教育理念「学而事人」(学んで人に仕える)を実践します。

» 目指す人物像

すべての人々の健康的な生活を実現し、福祉を推進することにプロフェッショナルとして貢献できる人物

- 1 健康と福祉についての専門的な知識とスキルを身につける。
- 2 すべての人々の願い、悩み、喜びに共感できる豊かな人間性をもつ。
- 3 多様な価値観の存在を認め、論理的思考に基づいて他者と積極的に協働する。
- 4 大学での学びを、自身の心身の健康増進とともに、対人支援・社会貢献に活用できる。

アドミッションポリシー、ディプロマポリシー、カリキュラムポリシーはこちらをご覧ください。



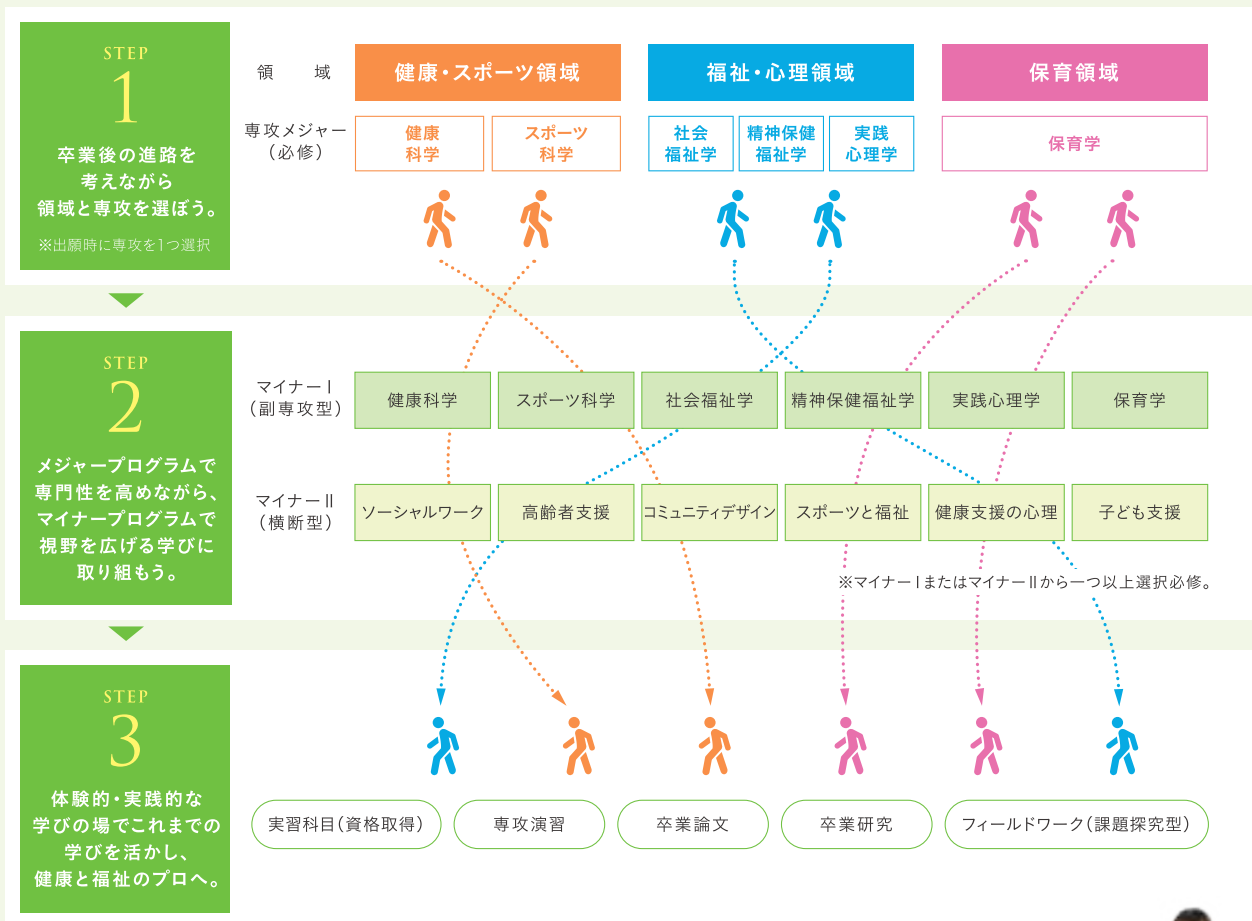
新しくなった健康福祉学



専門性を高め、関連領域も学び 視野を広げるメジャー・マイナー制

専門性を高めるメジャープログラムと領域・専攻の枠を越えた学びも実現するマイナープログラムにより、新たな時代に必要な健康と福祉のプロを養成します。

メジャー・マイナー制3つのステップ



NEW!

学問領域横断型の
マイナーIIを新設します。

現代社会では多様な価値観を尊重し、すべての人々の健康的な生活を実現することが求められています。マイナーIIプログラムで健康と福祉の関連領域を広く学び、真のプロフェッショナルを目指します。



群の2つの特長



共生社会の実現に向けた 理論と実践をつなげる学び

理論の学習と実践を繰り返すことにより、すべての人々の健康的な生活を実現し、福祉を推進するプロフェッショナルを育成します。

知識・理解を深める学び

従来の学群共通科目に新設科目も加え、専門基礎科目として再編。専攻科目とともにすべての人々の健康と福祉に寄与する知識やスキルを高めます。

新設科目の一例

コミュニケーションの基礎・コミュニケーション論(コア科目・専門基礎科目)

多文化共生論(専門基礎科目)

コミュニケーションの基礎や多文化共生論を通じて、対人援助に必要な他者理解のための基本を身につけます。また体験的・実践的な学びを基礎に専攻科目で実際の知識やスキルを獲得することで、さらに高学年での課題探究科目など学びの集大成に活かすことができます。



2つの学びを
積み重ねる

体験的・実践的な学び

現場体験科目(フィールドワーク)を新設。高学年で実習科目を履修するまでに知識・スキルを活用した課題解決能力を段階的に身につけます。

新設科目の一例

基礎ゼミナール(コア科目)

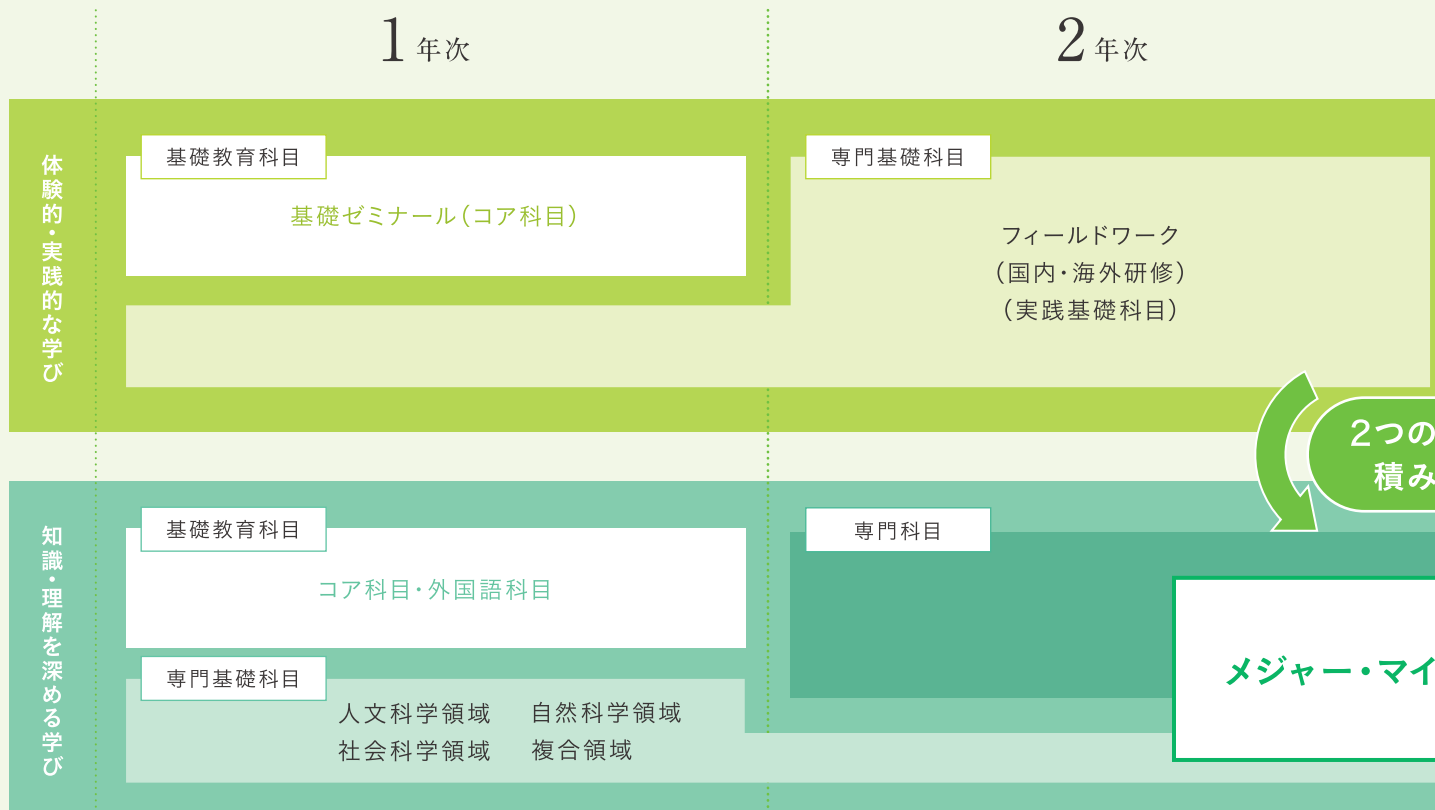
フィールドワーク(専門基礎科目・課題探究科目)

1年次の基礎ゼミナールでは、健康と福祉領域のつながりと広がり仲間や教員と話し合いながら体験的に学びます。また、地域づくり、運動・スポーツ、子ども、高齢者、障がい者をテーマとした多彩な学外での活動を伴うフィールドワーク科目も1年次から履修可能です。知識やスキルを現場に活かすことで実践力を高めます。



» 4年間の学び

学びを掛け合わせ、自分らしい未来をつくり出していく。



学びのポイント

1年次〜2年次春

大学生活の土台を作り、健康と福祉の基礎を学ぶ

大学生としての主体的な学びのスキルを修得します。必修科目として、コミュニケーションの基礎、文章表現、英語、コンピュータリテラシーを学びます。また「基礎ゼミナール」では、学生同士のつながりを大切しながら、学びの土台作りをしていきます。さらに、「専門基礎教育科目」を履修し、広い教養と「健康と福祉」の専門科目の基礎を学びます。

2年次秋〜3年次

「メジャー」の確定、「マイナ

2年次秋学期に主専攻としてプログラムを選択します。主専攻プログラムを組み合わせることで、目的にしています。さらに国内外

● 取得できる資格・教員免許状

取得できる免許・資格	福祉・心理領域	健康・スポーツ領域	保育領域
社会福祉士(国家資格)	◎		
精神保健福祉士(国家資格)	◎		
公認心理師(国家資格)	☆		
保育士(国家資格)			●
幼稚園教諭I種免許状			●
中学校・高等学校教諭I種免許状(保健体育)*	▲	●	▲
博物館学芸員(国家資格)	●	●	●
JPSU認定スポーツトレーナー(一般社団法人全国体育スポーツ系大学協議会)		★	
健康運動実践指導者(公益財団法人健康・体力づくり事業財団認定)	★	★	★
初級障がい者スポーツ指導員(公益財団法人日本障がい者スポーツ協会)	●	●	●
公益財団法人日本スポーツ協会公認スポーツ指導者(スポーツリーダー)	●	●	●
認定心理士(公益社団法人日本心理学会認定)	●	●	●
健康心理士(一般社団法人日本健康心理学会認定)	●	●	●
社会福祉主事任用資格	●	●	●
学校図書館司書教諭*	●	●	●
児童指導員任用資格	◆	●	●
児童福祉司任用資格	●		◇
児童心理司任用資格**	●		



3年次

4年次

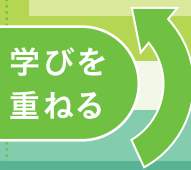
専門科目

【実習科目】(資格取得)

【課題探究科目】 専攻演習Ⅰ 専攻演習Ⅱ

【課題探究科目】 卒業論文 卒業研究

【課題探究科目】 フィールドワーク(課題探究型)



【専攻科目】

健康科学
スポーツ科学
社会福祉学

精神保健福祉学
実践心理学
保育学

マイナープログラム

マイナー」の選択

「メジャープログラム」を確定し、3つの領域を横断する「マイナー」の専門的な学びを深めると同時に、関連領域を学ぶ「マイナー」幅広い視野をもって「健康と福祉」の知識、スキルを獲得することでのフィールドワークで、「健康と福祉」を体験的・実践的に学びます。



4年次

知識と体験的・実践的学びの融合

これまでの3年間で得た知識やフィールドでの経験を融合させ、専門職や実践家としての知識・スキルをさらに深めていきます。「卒業論文」「卒業研究」は、4年間の学びの集大成になります。

●メジャー・マイナープログラムと資格取得の例

	メジャー	マイナー	実習科目群	資格
1	社会福祉学	ソーシャルワーク	○	社会福祉士(国家試験受験資格)
2	精神保健福祉学	ソーシャルワーク	○	精神保健福祉士(国家試験受験資格)
3	実践心理学	健康支援の心理	○	公認心理師(大学院修了あるいは指定された施設での2年以上の実務経験が必要)
4	保育学	子ども支援	○	保育士/幼稚園教諭I種免許状
5	健康科学	スポーツ科学	○	保健体育科教員(教職指定科目の履修が別途必要)/JPSU認定スポーツトレーナー
6	スポーツ科学	スポーツと福祉	○	初級障がい者スポーツ指導員

※ 1, 2, 3は、メジャー・マイナー+実習・演習科目 ※ 4は、メジャー+資格取得に必要な科目+実習科目

※ 5は、メジャー・マイナー+資格取得に必要な科目+実習科目 ※ 6は、メジャーにかかわらず付加価値的な資格取得を目指すことが可能

◎ 卒業時に受験資格取得可能(社会福祉士と精神保健福祉士のダブル取得は修得科目・成績により可能となります)。

☆ 大学における指定科目履修後、所定の大学院進学または所定の機関における実務経験により受験資格取得可能。

★ 大学における指定科目の履修により認定試験の受験資格取得可能。

● 卒業時に取得または卒業後に申請して取得できる資格。

◆ 指定施設で1年以上相談援助業務に従事するか、社会福祉士または精神保健福祉士の資格取得で満たすことができる資格。

◇ 卒業後、指定施設で1年以上相談援助業務に従事することで満たすことができる資格。

▲ 他資格との組み合わせによっては、4年間で卒業できない可能性がございます。

* 教職課程の履修登録者のみ。資格取得には教員免許状の取得が条件となります。

** 実践心理学専攻のみ。

> 任用資格は、所定の要件を満たし、該当する職種に就いて初めて効力を発揮します。

> 複数の資格取得を希望する場合は、資格の組み合わせによって困難なこともあり留意が必要です。



新しい時代を支える

3領域・6専攻

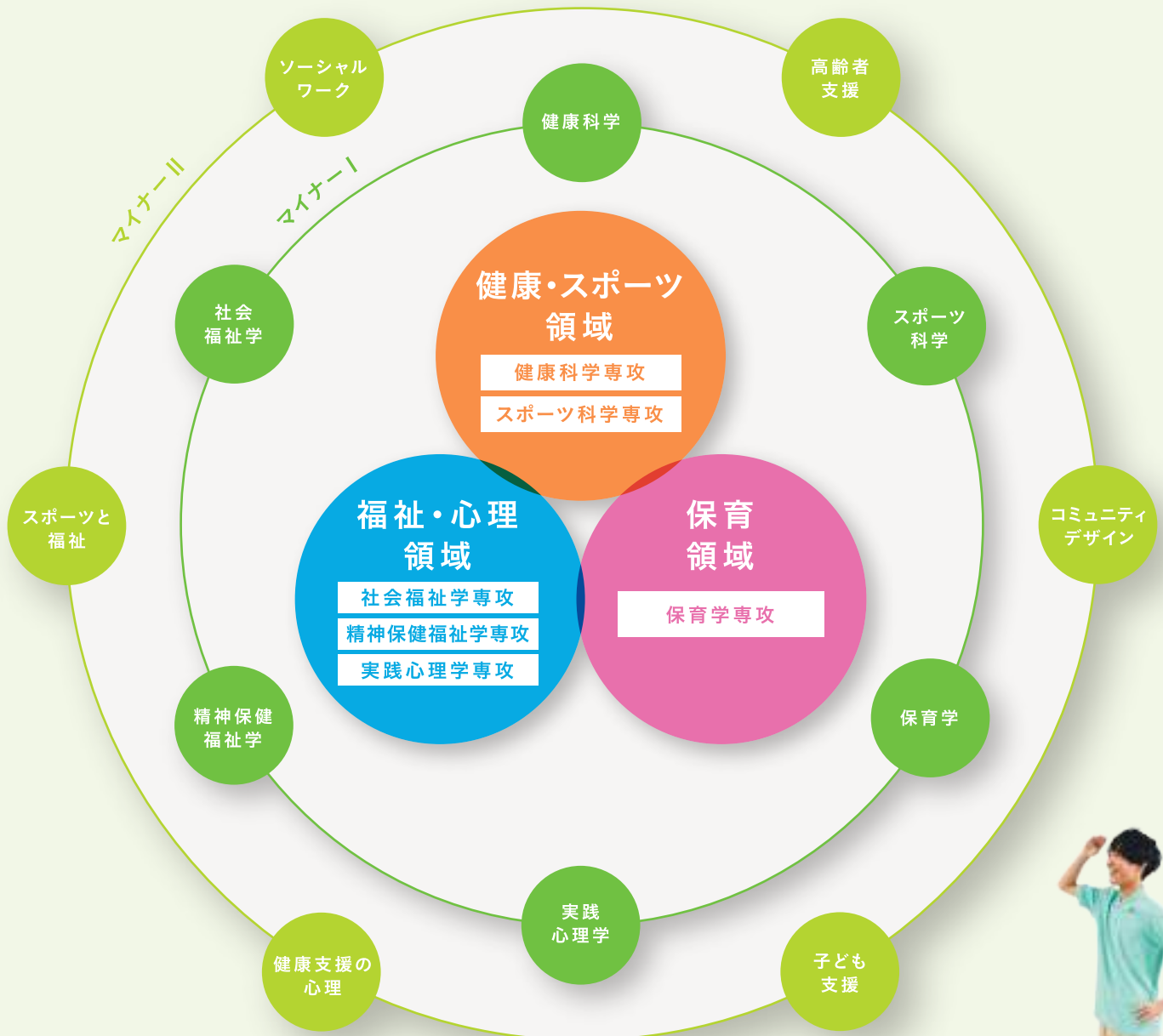
3つの領域は、価値観や文化・社会的背景の違い、障がいの有無にかかわらず、すべての人々が生涯にわたって心身の健康を維持し、生活の質を向上できるよう支援するための学びの分野を表しています。

6つの専攻は、各領域で身につけられる専門分野を示します。

入学時に選んだ領域と専攻が本当に自分に合っているかを学びながら確認します。

2年次の秋学期開始時にメジャープログラムを確定し、卒業までの学修を計画し、マイナープログラムを選択します。

3つの領域を横断しながら幅広く学ぶことで視野の広い専門性を獲得します。





健康・スポーツ 領域

健康科学 専攻

健康心理、健康教育、公衆衛生領域を学修し、
高齢者や障がい者を含め一人ひとりが健康を維持、
増進できる専門的知識を獲得します。

こんな人を育成します

すべての人が『健康』を基盤とした豊かな人生を歩むため、乳幼児から高齢者までの生涯に渡るライフステージを対象とした健康科学領域に関する知識・実践力の獲得を目指します。また本専攻の教育を通じてコミュニケーション能力、常識とモラルなど高い人間力を持ち合わせた人材を育成します。

PICK UP SUBJECT

1 スポーツ医学概論

スポーツにおけるケガや病気、メディカルチェックの意義を学び、アスリートのパフォーマンス向上のための指導法を修得します。

2 発育発達学

乳幼児期から成人における発育発達の個人差や基本的動作(走投跳など)について学び、加齢に伴う老化についても理解を深めます。

メジャー・マイナープログラム例

case 1

メジャー

健康科学

高齢者支援

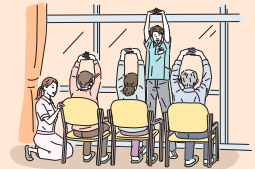
マイナー

職業

高齢者の健康増進、介護予防に貢献する運動指導員 /
高齢者スポーツ指導員 / 障がい者スポーツ指導員

資格

健康運動実践指導者 /
初級障がい者スポーツ指導員
(障がい者に対しスポーツ指導をする、中級・上級スポーツ講師資格取得に必要な資格)



case 2

メジャー

健康科学

スポーツと福祉

マイナー

職業

高齢者の健康増進、介護予防に貢献する運動指導員 /
障がい者へのスポーツ活動支援 / 公務員(障がい者スポーツ支援・普及)

資格

健康運動実践指導者 /
初級障がい者スポーツ指導員
(障がい者に対しスポーツ指導をする、中級・上級スポーツ講師資格取得に必要な資格)



Student's Voice



健康科学専修には、スポーツを今までやっていた人が多いため、協調性があり元気で明るい人がたくさんいます。現在は、健康運動実践指導者の資格を取るために必要な授業を中心に学んでいます。実技試験や筆記試験に向けて、仲間同士で支え合って全員で合格できるよう頑張りたいです。

橋本 優花 旧 健康科学専修 4年 神奈川県 横浜隼人高等学校出身

Graduate's Voice

茅野市役所 保健福祉サービスセンター 西部地域福祉推進係



現在は介護・障がい福祉・健康・子育てなどの相談支援やサービスを行っています。在学中は自由選択で他の学群の授業も学ぶことができ、とても勉強になりました。また、駅伝チームのマネージャーとして一人ひとりの選手のことをみんなで考えた経験なども、今の仕事に活かされています。

北澤 佳奈 旧 健康科学専修 2018年3月卒業



健康・スポーツ 領域

スポーツ科学専攻

コンディショニング、ハイパフォーマンス、
スポーツビジネス、スポーツ政策領域を学修し、
スポーツを楽しむ・支える・極める
人材を育成します。

こんな人を育成します

ライフスタイルの異なる現代人が抱く『スポーツ』に関する様々な問題に対し、科学性をキーワードにしながら、その問題解決に必要な専門知識を学修します。その専門性を用いて、論理的・説得的に問題を分析、解決する能力を養うとともに、多様なニーズを持つ人々がそれぞれにスポーツを楽しむことを支援できる人材を育成します。

PICK UP SUBJECT

1 スポーツ栄養学

運動時におけるエネルギーの仕組みや栄養素の必要量を理解し、パフォーマンスと食事・栄養の関係性、食事の摂り方などを学びます。

2 コンディショニング演習

パフォーマンスや健康増進に必要な筋力、パワー、柔軟性、全身持久力、コーディネーション能力の理解を深め、コンディショニングの方法を学びます。

メジャー・マイナープログラム例

case 1

メジャー スポーツ科学	職業 保健体育科教員 / スポーツトレーナー / スポーツコーチ / スポーツビジネス産業 / トップアスリート	
× 健康科学 マイナー		

case 2

メジャー スポーツ科学	職業 運動・スポーツを通じて心身の健康を支援する実践者 / 生徒の心に寄り添える保健体育教師	
× 健康支援の心理 マイナー		

Student's Voice



身体のことやスポーツを続けていく上で必要なことを多く知りたいと思い、健康科学専修を選びました。現在は、栄養やコンディショニングについて学んでいます。専攻演習で外部講師の方の講義を聞いて、たくさんの知識を身につけられるところも、この専修の魅力のひとつだと思います。

山本 雅樹 旧 健康科学専修 4年 新潟県 中越高等学校出身

Graduate's Voice

埼玉西武ライオンズ プロ野球選手



高校時代はあまり出場機会を得られませんが、桜美林大学で多くの試合に出て自信をつけることができました。栄養学などを学んだことで、自分の身体について真剣に考えるきっかけにもなりました。僕はスポーツでしたが、幅広く学んで好きなことを見つけれられる環境だと思います。

山野辺 翔 旧 健康科学専修 2017年3月卒業



福祉・心理 領域

社会福祉学 専攻

生活する上でのニーズの充足が困難な、高齢者や、障害がある人、子どもなどを対象とした福祉の制度や支援方法を専門的に学び、「社会福祉士」の資格取得を目指します。

こんな人を育成します

社会福祉の学びを中心にして、総合大学の強みを生かした健康、心理、保育、その他人間理解にかかわる多様な分野の学修と、授業の内外での体験的な学びを組み合わせます。それによって多角的な視点をもつことができ、実践力、コミュニケーション力、チーム力、企画力、課題解決力を身につけた「人財」を育成します。

PICK UP SUBJECT

1 地域住環境論

高齢者の自立生活を支えるための環境整備や福祉機器の活用について学びます。学びを深めるプロセスとして、福祉住環境コーディネーター2級試験の合格を視野にいます。

2 ソーシャルワーク演習

ソーシャルワーカー（社会福祉士）に求められる相談援助の知識と技術に関して、具体的場面を想定しながら少人数の演習形式で学びます。

メジャー・マイナープログラム例

case 1

メジャー	社会福祉学	×	メジャー	ソーシャルワーク
			マイナー	
職業	社会福祉施設・機関のソーシャルワーカー／公務員（福祉職）			
資格	社会福祉士国家試験受験資格／社会福祉主事（任用資格）／児童指導員（任用資格）			

case 2

メジャー	社会福祉学	×	メジャー	スポーツと福祉
			マイナー	
職業	デイサービス等での介護予防のための運動指導員／レクリエーションワーカー／スポーツジムでの指導者／スポーツリハビリトレーナー／スポーツプロモーター／レクリエーションインストラクター			
資格	初級障がい者スポーツ指導員（障がい者に対しスポーツ指導をする、中級・上級スポーツ講師資格取得に必要な資格）			

Student's Voice



社会福祉士の資格取得のために、現場での実習と座学を通して日々学んでいます。また、大学院へ進学するために、研究テーマを巡ってさまざまな施設と現場で調査方法と専門知識の修得に励んでいます。将来は中国で福祉サービスを幅広く展開し、地域格差のない未来を作りたいと思います。

陸 唯逸 旧 社会福祉専修 4年 上海商貿旅行学校(中国上海)出身

Graduate's Voice

横浜市浦舟ホーム



私は横浜市にある特別養護老人ホームで介護の仕事をしています。在学中は、興味を持ったことは質問し、先生にじっくりと教えていただきました。実習支援センターの先生には、授業の取り方や漠然とした将来の不安まで聞いていただくなど、先生との距離が近いところが魅力の大学です。

太田 純平 旧 社会福祉専修 2012年3月卒業



福祉・心理 領域

精神保健福祉学専攻

こころの病気を持つ人の福祉の増進や、すべての人のメンタルヘルスの向上のための支援を学びます。所定の科目の履修により精神保健福祉士を目指します。

こんな人を育成します

精神障がいのある人やその家族の相談を受け、関係機関等と連携しながら社会参加を支援する福祉の専門職（ソーシャルワーカー）を育成します。少人数の授業、演習・実習を通じて、コミュニケーション力や支援の実践力を磨きます。また、4年間の学びを通じて、自分自身の心の成長も期待できます。

PICK UP SUBJECT

1 精神保健福祉実習指導 I

精神科病院やさまざまな施設を見学し、利用者の方と交流の機会を持ちます。援助の実際に触れ、現場での実習に備えます。

2 精神医学 I・II

メンタルヘルス支援に役立つよう、さまざまな精神疾患について、実際の症例も交えながら理解し治療や対応を学びます。

メジャー・マイナープログラム例

case 1

メジャー

精神保健福祉学



ソーシャルワーク

マイナー

職業

精神科医療機関などメンタルヘルス分野のソーシャルワーカー／福祉施設の相談員／公務員（社会福祉職）

資格

精神保健福祉士／社会福祉士（いずれも国家試験受験資格）／児童福祉司（任用資格）



case 2

メジャー

精神保健福祉学



実践心理学

マイナー

職業

心理的支援もできる福祉施設職員・公務員（社会福祉職）

資格

社会福祉主事／児童指導員（いずれも任用資格）



Student's Voice



受験時に公認心理師か精神保健福祉士か選択しなければならない大学が多くなか、2年次までどちらも目指せる精神保健福祉専修を選びました。経験豊富な先生が多く、授業外でも質問ができ、関連図書も充実しているので、学びを深める場として、とても最適で魅力的な大学だと思います。

森垣 杏美佳 旧 精神保健福祉専修 4年 東京都 駒場学園高等学校出身

Graduate's Voice

社会福祉法人SKYかわさき 地域活動支援センターきたのぼ



精神障がいのある方たちの自己表現の場となるよう、手芸を通じた作業提供や生活場面の相談に携わっています。精神保健福祉専修は少人数でみんなが仲良く、先生方には実習や就活などで親身に対応いただきました。現在でも大学の授業に、利用者の方と体験談などを伝えに足を運ばせていただいております。

鹿野 絵莉子 旧 精神保健福祉専修 2014年3月卒業



福祉・心理 領域

実践心理学専攻

あらゆる人を対象とした対人援助に役立つ

実践的な心理学的支援のアプローチを学びます。

「公認心理師」の学士課程カリキュラムを備え、

大学院の内部進学も目指せます。

こんな人を育成します

心理学の基礎から応用、実践へと知識・スキルを積み重ね、あらゆる人を対象とした対人援助に役立つ実践的な心理的支援ができる専門家を育成します。グループワークや参加型授業での話し合いや発表などを通して、対人的なサポートに欠かせないコミュニケーション力とカウンセリング・マインドを養います。

PICK UP SUBJECT

1 福祉心理学

福祉の現場で生じる問題とその背景、心理社会的課題と必要な支援、虐待や認知症に関する基本的知識を中心に学びます。

2 心理演習

心理支援を要する人に対する心理検査、心理面接などを少人数のロールプレイを通して学び、実践力を高めます。

メジャー・マイナープログラム例

case 1

メジャー

実践心理学



健康支援の心理

マイナー

職業

心理学を活用して、あらゆる人々の心身の健康保持・増進を支援
保健医療・福祉・教育・司法・産業・労働領域の心理カウンセラー

資格

健康心理士 / 公認心理師 (学士課程カリキュラム修了)



case 2

メジャー

実践心理学



子ども支援

マイナー

職業

子どもと家庭への心理支援
児童相談所 / 児童福祉施設等職員

資格

児童心理司 / 社会福祉主事 / 児童指導員 (いずれも任用資格)



Student's Voice



公認心理師のカリキュラムに対応し、1年次から計画的に学べる体制が整っているところに魅力を感じ、精神保健福祉専修を選びました。所属する人たちが同じ目標を持っているからこそ、共感し合えることが多くあり、互いに支え合いながら切磋琢磨できるため、この専修で本当に良かったです。

笠原 純之介 旧 精神保健福祉専修 4年 神奈川県 クラーク記念国際高等学校厚木キャンパス出身

Graduate's Voice

東京都立学校スクールカウンセラー、聖蹟桜ヶ丘メンタルクリニック



平日は学校のスクールカウンセラーとして、週末はクリニックの臨床心理士として勤務しています。在学中は心理と精神保健福祉の学びから、個人と環境といった視点が培われました。個人の気持ちと社会環境を多角的かつ柔軟に捉えるといった視点は、現在の仕事でも活かされています。

蜂屋 竜馬 旧 健康心理学科 精神保健福祉コース 2010年3月卒業



保育 領域

保育学 専攻

保育の知識・技能と幅広い専門分野を学修します。
知識と実践力を身に付け、心身両面から子どもと保護者を
サポートできる保育者の養成を目指します。

こんな人を育成します

グローバル化する現代社会では、保育に対するニーズは多様化し、保育者のあり方も問われています。本専攻では、少人数教育を通じて、子どもたち一人一人が輝き、学びを深める支援ができる保育者を育成します。学修の場を学外にも広げ、自分のよさを再発見し、磨き、仲間とともに学び合しましょう。

PICK UP SUBJECT

1 子どものからだと健康

発育発達に関わる知識を最新データから吸収します。また、調査やデータ分析を通して保育者として重要な科学的な視点も培います。

2 児童英語教育入門／保育の英語Ⅰ・Ⅱ

保育の生活場면을題材に英語によるコミュニケーション能力を育成します。

メジャー・マイナープログラム例

case 1

メジャー

保育学

×

子ども支援

マイナー

職業

保育所・幼稚園・認定こども園・児童養護施設・母子生活支援施設・児童館（児童センター）の職員

資格

保育士／幼稚園教諭Ⅰ種免許状



case 2

メジャー

保育学

×

健康支援の心理

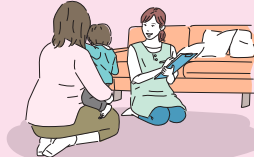
マイナー

職業

保育所・幼稚園・認定こども園・児童養護施設等の職員の他、発達支援施設・療育センター・放課後等デイケアの職員

資格

保育士／幼稚園教諭Ⅰ種免許状／所定の心理学関連科目の修得により、認定心理士・健康心理士も取得可能



Student's Voice



子どもが好きだった私は、学生一人ひとりにアドバイザー（専任教員）がつき、アメリカ幼児教育研修（留学）がある桜美林大学に魅力を感じ、入学しました。子どもの視点で考える楽しい授業も多く、先生方がとても親身になってサポートしてくれるので、この専修で良かったと思います。

亀谷 はなか 旧 保育専修 4年 東京都立小山台高等学校出身

Graduate's Voice

医療法人社団康心会 汐見台病院 看護部病棟保育士



小児病棟に入院している子どもの保育を行っています。一人ひとりの病状で関わり方が異なる病院で、保育を実践できているのは、学生時代に多様な保育を深く学べたことや、保育だけでなく医学一般や生理学、心理学など病棟保育士を意識した授業を学べる環境にあったからこそだと思います。

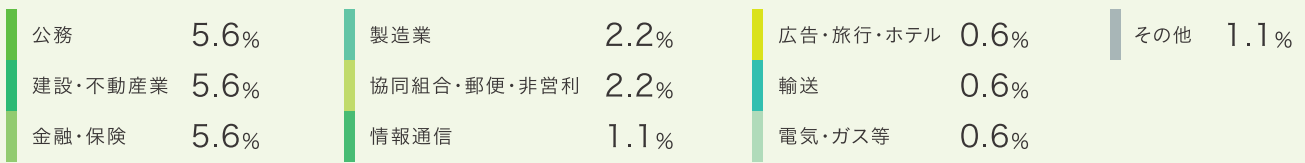
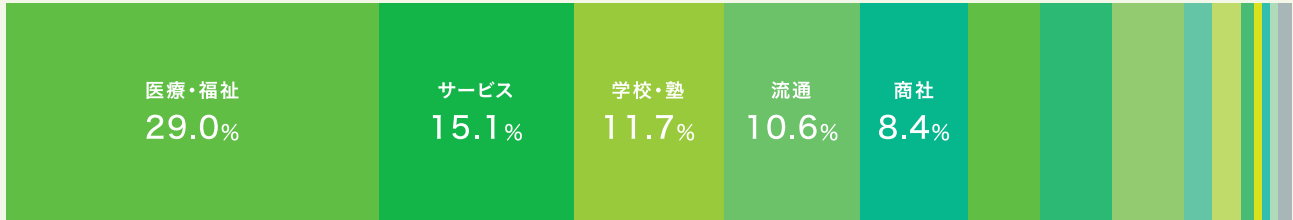
加藤 知世乃 旧 保育専修 2017年3月卒業

就職実績

2020年度
健康福祉学群の
就職率

97.8%

健康福祉学群は、毎年高い就職率を誇っています。
専門分野を活かして、医療福祉、教育関連への就職が多いのはもちろんですが、卒業生は一般企業でも、サービス、流通など幅広い分野で活躍しています。



参考:2019年度就職率 98.9% 2018年度就職率 97.7%
※就職率とは、就職希望者に占める就職者の割合

健康福祉学群卒業生の業界別就職割合(2018~2020年度卒業生実績)

【医療・福祉】(福)銀杏の会 バンビの森保育園/IMSグループ(板橋中央総合病院グループ)/インターネットインフィニティー/(福)偕恵園/(福)かながわ共同会/(福)川崎愛児園/(福)菊清会 さくらしんまち保育園/(福)県央福祉会/こどもの森/(福)こぼと会 あおぞら保育園/(福)秀峰会/(福)春献美会 はるひ野保育園/(福)聖徳会 聖徳保育園/(福)省我会 千代田せいが保育園/(福)晴山会 就労・生活支援センター飛鳥晴山苑/(福)草加福祉会 マナーハウス麻溝台/SOMPOケア/(公社)地域医療振興協会 横須賀市立うわまち病院/(福)調布白雲福祉会/ツクイ/(福)同愛会 川崎市中央療育センター/ニチイ学館/ニチイケアバレス/日本年金機構/日本ステリ/ベネッセスタイルケア/(福)南東北福祉事業団 東京総合保健福祉センター江古田の森/(福)やまて福祉会/(福)横浜訓盲院/(福)横浜市福祉サービス協会 【サービス】アビバホールディングス/ウェルネスフロンティア/スタジオアリス/セントラルスポーツ/ティップネス/野村不動産ライフ&スポーツ/ヒューマンリソシア/Plan・Do・See/マンパワーグループ/LAVA International 【学校・塾】(学)桜美林学園/神奈川県教育委員会/川崎市教育委員会/相模原市教育委員会/(学)三幸学園/湘南ゼミナール/(学)横浜白百合学園 しらゆり幼稚園/(学)成蹊学園 成蹊中学・高等学校/星槎グループ/(学)西武学園 たかとり幼稚園/(学)つきみ野学園 つきみ野幼稚園/東京都教育委員会/中野区教育委員会/成田市教育委員会/府中おともだち幼稚園/前橋市教育委員会/(学)町田すみれ学園 町田すみれ幼稚園/山手学院中学校・高等学校/幼児活動研究会/横浜市教育委員会/LITALICO 【流通】神奈川トヨタ自動車/生活協同組合バルシステム東京/トヨタモビリティ東京/日本マクドナルド/ノジマ/ビームス/ホンダカーズ中央神奈川/メーカーズシャツ鎌倉/メガスポーツ/LIXILピバ 【商社】アシックス ジャパン/エドウィン/JKホールディングス/スリーポンド/東京日野自動車/東邦ホールディングス/富士フイルムビジネスイノベーションジャパン/三菱電機住環境システムズ/ユアサ商事 【公務】伊東市役所/海老名市消防本部/神奈川県警察本部/警視庁/埼玉県警察本部/相模原市役所/札幌市消防局/座間市役所/東京国税局/東京都庁/平塚市消防本部/藤沢市消防局/町田市役所/横須賀市役所/横浜市役所 【建設・不動産業】鹿島建設/住友林業 【金融・保険】青梅信用金庫/城南信用金庫/第一生命保険/多摩信用金庫/日本生命保険/三菱UFJモルガン・スタンレー証券/ゆうちょ銀行/横浜信用金庫 【製造業】伊藤園/イトーキ/富士通 【協同組合・郵便・非営利】相模原市農業協同組合(JA相模原市)/日本郵便(日本郵政グループ)/マインズ農業協同組合/町田市農業協同組合/横浜農業協同組合 【情報通信】マイナビ 【広告・旅行・ホテル】近畿日本ツーリスト首都圏/JTB



学納金

		1年次	2年次	3年次	4年次
春学期	入学金	100,000	-	-	-
	施設設備費	150,000	150,000	150,000	150,000
	春学期授業料	517,000	517,000	517,000	517,000
	教育充実費	25,000	25,000	25,000	25,000
	卒業諸費	-	-	-	50,000
	春学期納入金合計	792,000	692,000	692,000	742,000
秋学期	施設設備費	150,000	150,000	150,000	150,000
	秋学期授業料	517,000	517,000	517,000	517,000
	教育充実費	25,000	25,000	25,000	25,000
	秋学期納入金合計	692,000	692,000	692,000	692,000
	年次別総計	1,484,000	1,384,000	1,384,000	1,434,000

納入時期などを、
さらにチェック
したい方はこちら



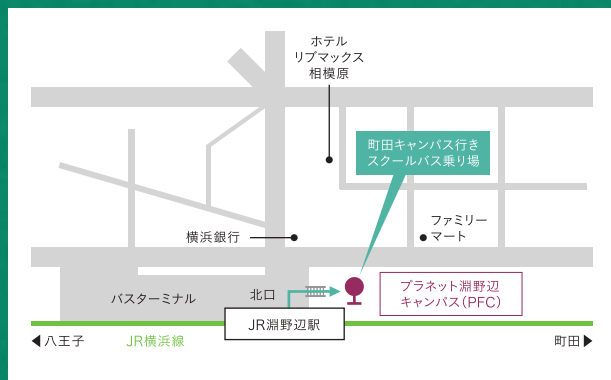
※学納金は2022年4月1日現在の予定であり、変更となる場合があります。出願時、「学生募集要項」で詳細を確認してください。
※教職課程を履修する場合は別途費用がかかります。履修する科目によっては、別途教材費などが掛かります。

Access

町田キャンパス 〒194-0294 東京都町田市常盤町3758

■町田キャンパスへのスクールバス乗り場

淵野辺駅 (JR横浜線) 下車
スクールバスで約8分



多摩センター駅 (京王線・小田急線・多摩モノレール線) 下車
スクールバスで約20分

